

Конф. 17.8

(Ред. 19 конф. сторон)*

Обращение с незаконно продаваемыми и конфискованными особями видов, включенных в списки СИТЕС

НАПОМИНАЯ, что в соответствии со Статьей VIII,

- a) пункт 1(b), Стороны должны принимать надлежащие меры для обеспечения конфискации или возвращения в государство экспорта особей, продаваемых в нарушение Конвенции;
- b) пункт 4(b), после консультаций с государством экспорта конфискованные живые особи должны быть возвращены в то государство и за счет того государства или в реабилитационный центр или в такое другое место, которое Административный орган сочтет целесообразным и соответствующим целям Конвенции; и
- c) пункт 4(c) оставляет открытой возможность для Административного органа получать консультации Научного органа или Секретариата;

ОТМЕЧАЯ, однако, что Статья VIII не исключает ситуации, в которой Административный орган разрешает импортеру отказать в принятии груза, тем самым вынуждая перевозчика доставить груз обратно (ре)экспортеру;

ТАКЖЕ НАПОМИНАЯ, что пункт 4 (а) Статьи III и пункт 5 (а) Статьи IV Конвенции требуют, чтобы в качестве предварительного условия для выдачи сертификата на реэкспорт Административный орган государства реэкспорта «удостоверился в том, что особь была ввезена в это государство в соответствии с положениями настоящей Конвенции»;

ДАЛЕЕ НАПОМИНАЯ Резолюцию Конф. 9.10 (Ред. 15 совещ. Конф. сторон) об «Обращении с конфискованными и скопившимися особями», принятую на ее 9-м совещании с поправками на 10-м, 13-м, 14-м и 15-м совещаниях (в Хараре в 1997 г., в Бангкоке в 2004 г., в Гааге в 2007 г. и в Дохе в 2010 г.), которая, кроме всего прочего, рекомендует Сторонам, еще не сделавшим этого, принять законодательство для взимания с импортера, который нарушил Конвенцию, и/или с перевозчика расходов на возврат конфискованных живых особей в страну происхождения или реэкспорта;

НАПОМИНАЯ ТАКЖЕ резолюцию Конф. 10.7 (Ред. 15 совещ. Конф. сторон) об «Обращении с конфискованными живыми особями видов, включенных в Приложения», принятую Конференцией Сторон на ее 10-м совещании (в Хараре в 1997 г.) с поправками на 15-м совещании (в Дохе в 2010 г.);

ПРИЗНАВАЯ важность мер по недопущению того, чтобы возврат особей, торговля которыми осуществлялась в нарушение Конвенции, государству экспорта или реэкспорта импортирующей Стороной приводил к попаданию таких особей в незаконную торговлю;

ПРИЗНАВАЯ ТАКЖЕ, что Стороны столкнулись с проблемами при обращении с особями видов, включенных в Приложение I, которые были получены в результате конфискации, случайной гибели или иным образом;

ОТМЕЧАЯ, что поставки живых особей видов, включенных в Приложения II или III, могут включать большое количество особей, которым может не хватать места для надлежащего размещения, и что могут быть недостоверные данные о стране происхождения и месте отлова этих особей;

УЧИТЫВАЯ, что Страна может также предусмотреть внутреннее возмещение расходов, связанных с конфискацией особи, попавшей в продажу в нарушение Конвенции;

ТАКЖЕ УЧИТЫВАЯ, что успешное возмещение расходов на конфискацию и обращение со стороны, нарушившей Конвенцию, может стать мерой, сдерживающей незаконную торговлю;

КРОМЕ ТОГО, УЧИТЫВАЯ, что особи, однажды попавшие в продажу, больше не могут стать частью

* С поправками, внесенными на 19-м совещаниях Конференции Сторон.

размножающейся дикой популяции рассматриваемого вида;

УЧИТЫВАЯ ТАКЖЕ, что выпуск в дикую природу не всегда может быть наилучшим решением в интересах сохранения вида, особенно того, которому не угрожает исчезновение;

БУДУЧИ ОБЕСПОКОЕНЫ рисками, связанными с выпуском конфискованных особей в дикую природу, такими как внесение патогенов и паразитов, генетическое загрязнение, и негативные воздействия на местную фауну и флору;

СОЗНАВАЯ, что в случаях, когда особи экспортируются или реэкспортируются в нарушение Конвенции, конфискация таких особей импортирующей стороной часто является единственной принудительной мерой, принимаемой в отношении экспортера; и

ТАКЖЕ ОСОЗНАВАЯ, что некоторые Стороны не разрешают продажу конфискованных особей из-за того негативного посыла, которое это несет общественности, и с целью исключить попадание незаконно продаваемых особей в коммерческую торговлю;

КОНФЕРЕНЦИЯ СТОРОН КОНВЕНЦИИ

В отношении особей, которые экспортируются или реэкспортируются в нарушение Конвенции,

1. РЕКОМЕНДУЕТ, чтобы:

a) когда особи экспортируются или реэкспортируются в нарушение Конвенции, импортирующая Сторона:

- i) считала, что арест и конфискация таких особей, как правило, предпочтительнее окончательного отказа в импорте особи;
- ii) как можно скорее уведомила Административный орган государства, из которого были отправлены особи, о нарушении и о любых принудительных мерах, принятых в связи с этими особями; и
- iii) поощрялась к принятию принудительных мер в отношении стороны, нарушившей Конвенцию, в дополнение к аресту и конфискации особей; и

b) когда страна, в которую отправляются особи, отказывается импортировать особей, которые были экспортированы или реэкспортированы в нарушение Конвенции, экспортирующая или реэкспортирующая Сторона принимала бы необходимые меры для предотвращения попадания таких особей повторно в незаконную торговлю, включая контроль за их возвращением в страну и обеспечение их конфискации;

Относительно утилизации конфискованных и накопившихся мертвых особей

2. РЕКОМЕНДУЕТ, чтобы:

- a) Стороны использовали конфискованных и скопившихся мертвых особей видов, включенных в Приложение I, включая части и дериваты, только для добросовестных научных, образовательных, правоприменительных или идентификационных целей, и складировали для хранения или уничтожали только тех особей, которых практически невозможно использовать для этих целей; и
- b) в качестве общего правила, конфискованные мертвые особи, включая части и дериваты, видов, включенных в Приложение II и Приложение III, утилизировались бы наилучшим образом для достижения целей Конвенции, а также принимались бы меры для предотвращения получения финансовой или иной выгоды от утилизации лицом, ответственным за преступление, и чтобы такая утилизация не стимулировала дальнейшую незаконную торговлю; и
- c) Стороны, в тех случаях, когда обращение включает экспорт или реэкспорт конфискованной особи, обеспечили включение в разрешения и сертификаты кода цели сделки, который наилучшим образом описывал бы цель сделки, в соответствии с Резолюцией Конф. 12.3 (Ред. 19 Конф. сторон) «*О разрешениях и сертификатах*»;

Относительно обращения с конфискованными живыми особями

3. РЕКОМЕНДУЕТ, чтобы:

- a) Административный орган, прежде чем принимать решение об обращении с конфискованными живыми особями видов, указанных в Приложениях, проконсультировался и получил рекомендации от своего Научного органа и, по возможности, государства экспорта или происхождения конфискованных особей, а также других соответствующих экспертов;
 - b) каждый Научный орган при подготовке своих рекомендаций принимал к сведению руководства, содержащиеся в Дополнениях 1 и 2 к настоящей Резолюции;
 - c) Секретариат получал информацию о любом принятом решении касательно обращения с конфискованными живыми особями видов, которые, либо включены в Приложение I, либо, если они включены в Приложение II или III, находятся в коммерческом количестве;
 - d) в случае, когда живые особи прибывают в страну-импортер без надлежащих разрешений на экспорт или сертификатов на реэкспорт, и когда импортер отказывается принять партию живых особей, партия конфисковалась, а с особями поступали в соответствии с руководствами, изложенными в Дополнении 1 или 2; и
 - e) уделялось приоритетное внимание уходу за арестованными или конфискованными особями видов, включенных в Приложение I и в Приложение II, добытыми в природе; и
4. ПРИЗЫВАЕТ Административные органы, в консультации с Научными органами и другими заинтересованными органами, разработать планы действий по обращению с арестованными и конфискованными живыми особями в соответствии с руководствами, изложенными в Дополнении 3 к настоящей Резолюции;

Относительно расходов, связанных с конфискованными особями,

5. РЕКОМЕНДУЕТ, чтобы:

- a) Стороны принимали законодательные нормы, требующие от импортера или перевозчика, нарушившего Конвенцию, или и того, и другого, покрывать расходы на конфискацию, содержание, хранение, уничтожение или иной вид обращения с особями, включая возврат особей в страну происхождения или реэкспорта (при необходимости), когда Научный орган конфискующего государства считает, что это во благо особей, и страна происхождения или последнего реэкспорта желает того же; и
 - b) если таких законодательных норм нет, и страна происхождения или последнего реэкспорта желает, чтобы конфискованная живая особь была возвращена, эта страна возместила расходы на возврат или обратилась за финансовой помощью для содействия возвращению; и
6. ПОДТВЕРЖДАЕТ, что Стороны имеют право разрешить или, если они так считают, не разрешить продажу конфискованных мертвых особей, включая части и дериваты, видов, включенных в Приложения II и III, учитывая необходимость принятия необходимых мер по недопущению повторного попадания таких особей в незаконную торговлю;

В отношении публичной деятельности

7. РЕКОМЕНДУЕТ Сторонам публиковать информацию об арестах и конфискациях и связанных с ними правоприменительных действиях, при необходимости включая судебное преследование, в качестве меры по недопущению незаконной торговли, а также информировать общественность и другие Административные органы о своих процедурах действий с арестованными и конфискованными особями или о связанных с ними судебных преследованиях и о центрах реабилитации;

В отношении экспорта или реэкспорта конфискованных особей

8. РЕКОМЕНДУЕТ, чтобы:

- a) за исключением обстоятельств, указанных в пунктах b) и c) ниже, Стороны не разрешали реэкспорт особей, по которым имеются доказательства того, что они были ввезены в нарушение Конвенции;
- b) при применении пункта 4(a) Статьи III и пункта 5(a) Статьи IV Конвенции в отношении особей,

которые были импортированы не в соответствии с положениями Конвенции и которые реэкспортируются Административным органом в целях осуществления положений Статьи VIII или настоящей Резолюции или для следственных или судебных целей, такие особи считались импортированными в соответствии с положениями Конвенции;

- c) при применении пунктов 2(b) и 5(a) Статьи IV Конвенции в отношении особей видов, указанных в Приложении II, которые были конфискованы в результате попыток их незаконного ввоза или вывоза и которые впоследствии были проданы Административным органом, а также убедившись, что это не нанесет ущерба выживанию вида, такие особи считались полученными в соответствии с положениями Конвенции и законами государства об охране фауны и флоры для целей выдачи разрешений на экспорт или сертификатов на реэкспорт; и
 - d) чтобы разрешения и сертификаты, выданные в соответствии с пунктом b) или c) выше, ясно указывали на то, что особи являются конфискованными и включали код цели сделки, который наилучшим образом описывал бы цель сделки в соответствии с Резолюцией Конф. 12.3 (Ред. 19 Конф. сторон); и
9. АННУЛИРУЕТ Резолюции или их части, перечисленные ниже:
- a) Резолюцию Конф. 9.9. о «*Конфискации особей, вывезенных или реэкспортированных в нарушение Конвенции*»;
 - b) Резолюцию Конф. 9.10 (Ред. 15 совещ. Конф. сторон) об «*Об обращении с конфискованными и накопившимися особями*»; и
 - c) Резолюцию Конф. 10.7 (Ред. 15 совещ. Конф. сторон) об «*Об обращении с конфискованными живыми особями видов, включенных в Приложения*».

Дополнение 1

Руководство СИТЕС по обращению с конфискованными живыми животными

Изложение принципов

Когда государственные органы конфискуют живых животных, эти органы несут ответственность за надлежащее обращение с ними. В рамках закона окончательное решение об обращении с конфискованными животными должно достигать трех целей: 1) максимизировать природоохранную ценность особей, что никоим образом не должно ставить под угрозу здоровье, поведенческий репертуар или природоохранный статус диких или содержащихся в неволе популяций видов¹; 2) препятствовать дальнейшей незаконной или нерегулируемой торговле видами; и 3) обеспечить гуманное решение, будь то содержание животных в неволе, возвращение их в природу или применение эвтаназии для их уничтожения.

Изложение потребностей

Усиление нормирования торговли дикими растениями и животными и контроля за соблюдением этих нормативов привело к увеличению числа партий диких животных, которые отправлялись с нарушением этих нормативов и были арестованы государственными органами. В некоторых случаях арест является результатом явно незаконной торговли; в других случаях это происходит из-за других нарушений, таких как недостаточное или неполное оформление документов страной-экспортером или плохая упаковка, которая ставит под угрозу жизни живых животных в партии. Если в некоторых случаях число животных в конфискованной партии невелико, то во многих других они исчисляются сотнями. Хотя во многих странах конфискованные животные обычно передаются в дар зоопаркам или океанариумам, этот вариант оказывается менее целесообразным при большом количестве животных и, чаще всего, в случае широко распространенных видов. Международное сообщество зоопарков признало, что размещение животных с низким природоохранным приоритетом в клетках с ограниченным пространством может принести пользу этим особям, но при этом также может помешать природоохранным усилиям в целом. Поэтому они устанавливают природоохранные приоритеты для пространства клеточного содержания.

¹ Хотя этот документ касается такого таксона как вид, в случае видов с четко установленными подвидами и расами рассматриваемые вопросы будут относиться к более низким таксономическим единицам.

В свете этих тенденций растет спрос, а также и острая необходимость в информации и рекомендациях, которыми должны руководствоваться конфискующие органы при обращении с живыми животными. Хотя для определенных групп организмов, таких как попугаи и приматы, были сформулированы конкретные руководства, общих руководств для всех видов не существует.

При обращении с конфискованными животными власти должны соблюдать национальное, региональное и международное законодательство. Конвенция о международной торговле видами дикой фауны и флоры, находящимися под угрозой исчезновения (СИТЕС), требует, чтобы конфискованные особи видов, перечисленных в Приложениях к конвенции, возвращались в "Государство экспорта... или в реабилитационный центр или в такое другое место, которое Административный орган сочтет подходящим и соответствующим цели Конвенции" (Статья VIII). Однако в конвенции это требование не поясняется детально, и Административные органы СИТЕС должны действовать в соответствии со своей собственной его интерпретацией, не только касательно репатриации, но касательно того, что представляет собой обращение, которое является "подходящим и соответствующим" конвенции. Хотя настоящее руководство призвано помочь Административным органам СИТЕС в проведении этой оценки, оно разработано таким образом, чтобы иметь общую применимость ко всем конфискованным живым животным.

Отсутствие специальных руководств привело к тому, что с конфискованными животными обращались различными способами, многие из которых не соответствовали целям сохранения. В некоторых случаях выпуск конфискованных животных в существующие дикие популяции осуществлялся после тщательной оценки и с должным соблюдением существующих руководств. В других случаях такие выпуски не были хорошо спланированы. Плохо спланированный выпуск конфискованных животных может обречь этих животных на медленную, мучительную смерть. Такие выпуски могут также иметь значительные негативные последствия для сохранения животных, угрожая существующим диким популяциям. Угрозы существующим популяциям могут принимать несколько форм: 1) болезни и паразиты, приобретенные выпущенными животными во время содержания в неволе, могут распространиться в существующих диких популяциях; 2) особи, выпущенные в существующие популяции или в районах, близких к существующим популяциям, могут не принадлежать к той же расе или подвиду, которая находится в дикой популяции, что приводит к смешению различных генетических линий; 3) животные, содержащиеся в неволе, особенно молодые и незрелые, могут приобрести неадекватный поведенческий репертуар, отличающийся от такового особей других родственных видов. Выпуск этих животных может привести к межвидовой гибридизации.

Обращение с конфискованными животными – непростой процесс. Только в редких случаях обращение будет простым или приведет к действиям, имеющим природоохранную ценность. На выбор варианта обращения с конфискованными животными до сих пор влияло мнение о том, что возвращение животных в дикую природу является оптимальным решением, как с точки зрения благополучия животных, так и с точки зрения их сохранения. Растущий объем научных исследований по реинтродукции животных, содержащихся в неволе, предполагает, что такие действия могут быть одним из наименее подходящих вариантов по многим причинам. Признание этого требует тщательного рассмотрения вариантов, доступных конфискационным органам для обращения с животными.

Варианты управления

Принимая решение об обращении с конфискованными животными, лица, управляющие этим процессом, должны обеспечить, как гуманное обращение с животными, так и сохранение и благополучие существующих диких популяций соответствующих видов. Варианты обращения делятся на три основные категории: 1) содержание особей в неволе; 2) возвращение рассматриваемых особей к какой-либо форме жизни в природе; и 3) эвтаназия. Последний вариант часто может оказаться наиболее подходящим и наиболее гуманным.

С точки зрения сохранения, безусловно, наиболее важным соображением при рассмотрении вариантов обращения является природоохранный статус рассматриваемого вида. В отношении конфискованных животных, относящихся к уязвимым видам или находящимся под угрозой полного исчезновения, особые усилия должны быть направлены на оценку того, могут ли эти животные внести свой вклад в программу сохранения этого вида и каким образом. Решение о том, какой вариант использовать для обращения с конфискованными животными, будет зависеть от различных правовых, социальных, экономических и биологических факторов. "Дерево решений", представленное в настоящем руководстве, предназначено для облегчения рассмотрения этих вариантов. Дерево было составлено таким образом, чтобы его можно было использовать, как для находящихся под угрозой исчезновения, так и для распространенных видов. Хотя признается, что природоохранный статус вида будет основным фактором, влияющим на то, могут ли конфискованные животные быть ценными для природоохранной программы активного разведения/реинтродукции, и будут ли местные или международные учреждения готовы инвестировать в дорогостоящие и сложные задачи, такие как генетическое определение страны происхождения и места отлова или создание реинтродукции, безопасных интродукций, или пополнения существующих диких популяций. Международные сети экспертов, такие как Группы специалистов Комиссии по выживанию видов МСОП, должны иметь возможность оказывать помощь органам, осуществляющим конфискацию, и Научному органу и Административному органу СИТЕС в их решении вопроса о надлежащем обращении с конфискованными особями.

ВАРИАНТ 1 – СОДЕРЖАНИЕ В НЕВОЛЕ

Конфискованные животные уже находятся в неволе, и существует множество вариантов их содержания. В зависимости от обстоятельств животные могут быть подарены, отданы внаем или проданы. Они могут быть размещены в зоопарках или других учреждениях, а также у частных лиц. Наконец, они могут быть размещены в стране происхождения, стране экспорта (если она отличается), стране конфискации или стране с подходящими и/или специальными центрами содержания для рассматриваемых видов. Если животные содержатся в неволе вместо того, чтобы быть возвращенными в дикую природу или умерщвленными, им должны быть предоставлены гуманные условия и надлежащий уход, обеспечивающий их естественный образ жизни.

Зоологические сады, океанариумы и сафари-парки – это центры содержания животных в неволе, которые чаще всего рассматриваются для размещения животных, но существует также множество других мест для жизни в неволе. К ним относятся следующие:

- a) Реабилитационные центры, созданные специально для лечения раненых или конфискованных животных, спонсируются рядом гуманитарных организаций во многих странах.
- b) Центры пожизненного содержания, предназначенные для ухода за конфискованными животными, были построены в нескольких странах.
- c) Общества или клубы специалистов, занимающиеся изучением и уходом за особями отдельных таксонов или видов (например, за рептилиями, амфибиями, птицами), в некоторых случаях предоставляли возможность размещения конфискованных животных без продажи через посредников.
- d) Гуманитарные общества могут пожелать организовать размещение конфискованных особей у частных лиц, которые могут обеспечить гуманный уход на протяжении всей оставшейся жизни.
- e) Университеты и исследовательские лаборатории содержат коллекции экзотических животных для многих видов исследований (например, поведенческих, экологических, физиологических, психологических, медицинских). Отношение к вивисекции или даже к неинвазивному использованию животных в исследовательских лабораториях в качестве исследуемых популяций в неволе в разных странах сильно отличается. Поэтому вопрос о целесообразности передачи конфискованных животных научно-исследовательским учреждениям вызовет некоторые споры. Однако передача в учреждение, проводящее исследования в гуманных условиях, может стать альтернативой, которая в конечном итоге может привести к получению информации по сохранению вида. Во многих случаях отсутствие данных о происхождении и вероятность того, что рассматриваемое животное заразилось неизвестными патогенами, делают передачу в исследовательское учреждение вариантом, который, скорее всего, будет неосуществимым или нежелательным.
- f) Продажа конфискованных особей торговцам, коммерческим специалистам по разведению в неволе или другим лицам, участвующим в коммерческой деятельности, может стать вариантом обращения, который поможет компенсировать расходы на конфискацию. Однако продажа должна рассматриваться только при определенных обстоятельствах, например, когда рассматриваемым животным не угрожает опасность и на них не распространяется законодательный запрет на торговлю (например, Приложение II СИТЕС), и нет риска стимулирования дальнейшей незаконной или нерегулируемой торговли. Продажа коммерческим специалистам по разведению в неволе может способствовать снижению спроса на отловленных в природе живых особей. Однако, в то же время, это может оказаться плохим вариантом из-за риска негативного общественного мнения о том, что государство продолжает незаконную или нерегулируемую торговлю или извлекает выгоду из нее. Наконец, конфискующие органы должны знать, что, если не применяются конкретные правовые нормы, невозможно гарантировать благополучие животных после размещения.

В тех случаях, когда животные передаются конфискующим органом, но не продаются, право собственности должно быть указано в качестве одного из условий передачи. Если страна происхождения желает возвращения животных, это желание следует уважать. Учреждение ответственное за содержание конфискованных животных (зоопарк, благотворительная организация) должно перемещать этих животных в другое учреждение только в законных гуманных целях и для размножения с разрешения административного органа.

Содержание в неволе – Преимущества и недостатки

Преимущества помещения конфискованных животных в учреждение, которое обеспечит пожизненный уход в гуманных условиях, включают:

- a) образовательную ценность;
- b) потенциал для разведения в неволе с целью окончательной реинтродукции; и

с) возможность конфискующего органа возместить расходы, связанные с конфискацией, посредством продажи.

Недостатки помещения животных в учреждение, не участвующее в созданной программе разведения в неволе и реинтродукции, следующее:

- а) Вероятность поощрения нежелательной торговли. Некоторые авторы утверждают, что любая передача, будь то коммерческая или некоммерческая, конфискованных животных создает риск возникновения рынка для этих видов и впечатление, что государство вовлечено в незаконную или нерегулируемую торговлю.

Организация BirdLife International полагает, что при определенных обстоятельствах продажа конфискованных животных не обязательно способствует нежелательной торговле. Они предлагают следующие требования, которые должны быть выполнены для того, чтобы была разрешена продажа конфискующим органом: 1) виды, выставленные на продажу, уже имеются в стране конфискации в коммерческих количествах; и 2) торговцы дикими животными, обвиняемые или осужденные за преступления, связанные с импортом диких животных, не смогут приобрести рассматриваемых животных. Как показывает опыт продажи конфискованных животных в США, практически невозможно гарантировать, что коммерческие дилеры, замешанные или подозреваемые в причастности к незаконной или нерегулируемой торговле, прямо или косвенно не участвуют в покупке конфискованных животных. Это говорит о том, что конфискация приводит к увеличению стоимости, но не обязательно является сдерживающим фактором в отношении сложившегося порядка или проблем, которые привели к конфискации.

Включение угрожаемых видов в коммерческую торговлю не следует рассматривать из-за рисков стимулирования нежелательной торговли. Виды, включенные в Приложение I, могут быть проданы зарегистрированной коммерческой организации по разведению видов, включенных в Приложение I, но эти особи не должны перепродаваться или поступать в коммерческую торговлю. Поскольку выведенное в неволе потомство видов, включенных в Приложение I, считается особями видов, включенных в Приложение II, у коммерческих заводчиков есть возможность для разведения животных в неволе, чтобы вытеснить животоотлов диких животных в качестве источника для торговли. Следовательно, продажа при определенных обстоятельствах (например, коммерческим специалистам по разведению в неволе), может иметь более очевидный потенциал для сохранения вида, чем некоммерческое использование или эвтаназия. Такие программы разведения должны быть тщательно проанализированы и подходить к ним нужно с осторожностью. Мониторинг этих программ может быть затруднен, и такие программы могут непреднамеренно или намеренно стимулировать торговлю дикими животными.

Важно, чтобы конфискующие органы понимали, что существует много угрожаемых видов, которые не включены в Приложения СИТЕС, но могут потребовать такого же обращения, как виды, включенные в Приложение I СИТЕС.

- б) Издержки размещения. В то время как любой платеж придает животному материальную ценность, нет никаких доказательств того, что торговля поощряется, если учреждение, получающее в дар конфискованных животных, возмещает конфискующему органу расходы на уход и транспортировку. Однако платежи должны быть сведены к минимуму, и, по возможности, учреждение, принимающее животных, должно нести все расходы непосредственно.
- с) Инфекционные заболевания. Конфискованные животные могут служить переносчиками заразных болезней и, следовательно, должны подвергаться чрезвычайно строгому карантину. Потенциальные последствия занесения новой болезни в место содержания в неволе столь же серьезны, как и последствия занесения болезни в дикую популяцию.
- д) Животные, содержащиеся в неволе, могут сбежать и стать вредителями. Случайное внедрение экзотических видов может нанести огромный ущерб. В некоторых случаях, таких как побег норки *Mustela vison* с пушных ферм в Соединенном Королевстве, вселение экзотических животных может быть результатом их ввоза для разведения в неволе.

ВАРИАНТ 2 – ВОЗВРАЩЕНИЕ В ПРИРОДУ

Хотя СИТЕС требует, чтобы репатриация конфискованных животных, включенных в список СИТЕС, в страну экспорта рассматривалась как вариант обращения с ними конфискующим органом, конвенция никоим образом не требует, чтобы животные возвращались в дикую природу именно в этой стране. Данное руководство предлагает, чтобы возвращение в дикую природу было бы желательным вариантом в очень небольшом числе случаев и при очень конкретных обстоятельствах. Репатриация только лишь в целях избежать проблемы обращения с конфискованными животными является безответственным шагом. Рассматривая вопрос о репатриации, конфискующий орган должен убедиться, что получатели животных полностью осведомлены о последствиях репатриации и вариантах обращения, как указано в настоящем руководстве. Кроме того, страна, возвращающая животное в страну его происхождения для выпуска, должна поставить в известность Административный орган в стране происхождения о возвращении.

Обоснование многих вариантов решений в этом разделе более подробно обсуждается в «Руководстве МСОП по реинтродукции и другим природоохранным перемещениям». Важно отметить, что в этом Руководстве проводится четкое различие между различными вариантами возвращения животных в дикую природу:

- a) Пополнение и реинтродукция в пределах естественного ареала вида, а также
- b) Природоохранные интродукции, включающие поддерживаемую колонизацию и экологическое замещение, за пределами естественного и исторического ареала вида.

Некоторые из наиболее известных примеров – это реинтродукции видов, которые вымерли в дикой природе, такие как олень Давида *Elaphurus davidianus* и белый орикс *Oryx leucoryx*. В других программах реинтродукции участвовали виды, которые существуют в некоторых частях их исторического ареала, но которые были уничтожены в других районах. Цель этих программ состоит в том, чтобы восстановить популяцию в районе или регионе, из которого эти виды исчезли. Примером такого рода программ является недавняя реинтродукция американского корсака *Vulpes velox* в Канаде.

Пополнение может быть мощным инструментом сохранения в случаях, когда естественная популяция сокращается в результате процесса, который, по крайней мере, теоретически, может быть обратимым. Примером успешного пополнения является проект с участием золотистого львиного тамарина *Leontopithecus rosalia* в Бразилии. Потеря среды обитания в сочетании с животоловом для содержания в качестве домашних животных привела к быстрому сокращению численности золотистого львиного тамарина. Когда заповедники были расширены, а животолов был пресечен, золотистые львиные тамарины, содержащиеся в неволе, затем использовались для пополнения истощенных диких популяций.

Пополнение чаще всего применялось, когда отдельным животным, травмированным в результате деятельности человека, оказывалась ветеринарная помощь и они затем освобождались. Такие мероприятия распространены во многих западных странах, и существуют специальные программы для самых разнообразных видов, таких как ежи подсемейства *Egipaseinae* и хищные птицы. Однако, каким бы обычным оно ни было, пополнение сопряжено с очень серьезным риском того, что особи, содержащиеся в неволе, даже временно, могут стать потенциальными переносчиками заразных болезней в дикую популяцию.

Из-за естественного риска переноса заболеваний вариант пополнения популяции следует применять только в тех случаях, когда существует прямая и измеримая природоохранная польза (демографическая или генетическая), например, когда пополнение имеет решающее значение для жизнеспособности дикой популяции, в которую помещается особь.

“Возвращение в природу” – Проблемы и преимущества

Прежде чем выбрать вариант “возвращения в природу” конфискованных животных, необходимо в общих чертах рассмотреть несколько вопросов: благополучие, природоохранная ценность, материальные издержки и заразные болезни.

- a) Благополучие. Хотя возвращение в дикую природу может показаться гуманным выходом, в реальности это может стать приговором к медленной смерти. Гуманные соображения требуют, чтобы каждая попытка вернуть конфискованных животных в природу была тщательно проанализирована и спланирована. Возвращения также требуют долгосрочных мер, таких как контроль за судьбой выпущенных особей. Некоторые авторы утверждают, что перспективы выживания выпускаемых на волю животных должны, по крайней мере, приближаться к перспективам выживания диких животных того же пола и возраста, чтобы можно было серьезно подумать о возвращении в дикую природу. Хотя такие демографические данные о диких популяциях, к сожалению, редко бывают доступны, следует уважать дух этого предложения; при попытке вернуть конфискованных животных в природу обращение с ними должно быть гуманным.
- b) Природоохранная ценность и издержки. В случаях, когда возвращение конфискованных животных в природу представляется наиболее гуманным вариантом, такие действия могут быть предприняты только в том случае, если они не угрожают существующим популяциям диких растений и животных или экологической целостности района, в котором они проживают. Сохранение вида в целом и других животных, обитающих на свободе в данный момент, должно иметь приоритет над благополучием отдельных животных, которые в данный момент находятся в неволе.

Прежде чем животные будут использоваться в программах по пополнению существующих популяций или созданию новых популяций, необходимо убедиться, что возвращение этих особей в дикую природу внесет значительный вклад в сохранение вида. Более крупные популяции вымрут с меньшей вероятностью, следовательно, пополнение существующих очень маленьких

диких популяций может снизить вероятность исчезновения. В очень маленьких популяциях нехватка самцов или самок может привести к снижению прироста или сокращению численности. Пополнение очень маленькой популяции, в которой отсутствуют животные определенного пола, также может повлиять на перспективы выживания данной популяции.

Следует отметить, что в тех случаях, когда конфискованные особи используются для реинтродукции (как определено выше), они образуют ядро новой популяции. Для того чтобы такая программа была успешной, потребуется относительно большое число особей. Следовательно, небольшие группы конфискованных животных могут не подходить для программ реинтродукции.

Издержки возвращения животных в природу надлежащим образом могут быть непомерно высоки для всех видов, кроме тех, которым в наибольшей степени угрожает исчезновение. Виды, для которых выгоды от сохранения явно перевешивают эти затраты, составляют очень небольшую долю от тех, что перечислены в Приложениях СИТЕС, хотя они включают также многочисленные виды, не регулируемые СИТЕС. В большинстве случаев расходы на надлежащую, ответственную реинтродукцию будут препятствовать возвращению в природу. Плохо спланированные или реализованные программы реинтродукции эквивалентны выбросу животных в дикую природу, и им следует решительно противостоять, как по природоохранным соображениям, так и по соображениям гуманности.

- с) Источник особей. Если страна происхождения и место отлова животных неизвестны, или если есть какие-либо сомнения относительно источника животных, добавление таких особей может привести к непреднамеренному загрязнению отдельных генетических рас или подвидов. Если определенные местные расы или подвиды демонстрируют специфическую адаптацию к местной среде, смешение животных с другими расами или подвидами может нанести ущерб местной популяции. Выпуск животного в неподходящий тип местообитания также может обречь его на смерть.
- д) Инфекционные заболевания. Животные, содержащиеся в неволе и/или перевозимые даже в течение очень короткого времени, могут заразиться различными патогенами. Выпуск этих животных в дикую природу может привести к распространению заболевания среди сородичей или неродственных видов с потенциально катастрофическими последствиями. Даже если существует очень небольшой риск того, что конфискованные животные были заражены экзотическими патогенами, потенциальный эффект от занесенных болезней для диких популяций настолько велик, что это часто препятствует возвращению конфискованных животных в природу.

В тех случаях, когда конфискованные животные оказываются непригодными для возвращения в природу, тем не менее, диагностику заразных заболеваний и соответствующий карантин необходимо проводить, чтобы убедиться, что данные особи не имеют этих болезней или что болезни и паразиты, переносимые этими животными, также обнаруживаются в популяции в неволе, в которую данные животные могут быть переданы. Занесенные болезни могут быть опасны для животных, содержащихся в неволе в центрах, особенно таких как зоопарки, где инфекции, поражающие различные виды в коллекции, представляет серьезную угрозу. В тех случаях, когда такой карантин не может гарантировать, что особь здорова, необходимо провести ее изоляцию на неопределенный срок или эвтаназию.

Возникают случаи, когда возвращение конфискованных животных в природу должно рассматриваться как вариант обращения. Прежде всего, необходимо решить следующий вопрос: внесет ли возвращение животных в природу значительный вклад в сохранение рассматриваемого вида? Выпуск в природу любого животного, которое содержалось в неволе, сопряжен с риском. Хотя некоторые заразные болезни можно диагностировать, для многих болезней животных диагностики не существует. Кроме того, животные, содержащиеся в неволе, часто заражаются болезнями, которые обычно не встречаются в их естественной среде обитания. Ветеринары и обслуживающий персонал карантина, полагая, что рассматриваемый вид восприимчив только к определенным болезням, могут не проводить диагностику болезней, подхваченных в неволе.

Учитывая, что любой выпуск сопряжен с определенным риском, мы должны принять следующий «принцип предосторожности»: если выпуск конфискованных особей не имеет природоохранной ценности, возможность случайного попадания в окружающую среду инфекционной болезни, которой там еще нет, какой бы маловероятной она ни была, исключает возвращение конфискованных особей в природу.

Есть несколько *преимуществ* возвращения животных в природу, либо путем реинтродукции, либо путем пополнения существующей популяции.

- а) В ситуациях, когда существующей популяции грозит исчезновение, такое действие может повысить долгосрочный потенциал сохранения вида в целом или его местной популяции (например, золотистого львиного тамарина).
- б) Возвращение животных в природу демонстрирует значительные политические/образовательные

усилия по заботе о судьбе животных (например, орангутангов *Pongo pygmaeus* и шимпанзе *Pan troglodytes*) и может способствовать укреплению местных природоохранных ценностей. Однако в рамках любой образовательной или просветительской программы необходимо уделять особое внимание расходам и трудностям, связанным с возвращением в природу.

ВАРИАНТ 3 - ЭВТАНАЗИЯ

Эвтаназия – это умерщвление животных, осуществляемое в соответствии с принципами гуманности. Это вряд ли будет популярным вариантом обращения с конфискованными животными для конфискующих органов. Однако нельзя не отметить, что эвтаназия часто может быть самым простым и гуманным из доступных вариантов. Во многих случаях органы власти, конфискующие живых животных, сталкиваются со следующими ситуациями.

- a) возвращение в природу определенным путем либо не требуется (например, в случае очень распространенных видов), либо невозможно, либо непомерно дорого из-за необходимости соблюдать руководства по биологии и защите животных.
- b) Размещение в неволе в центре невозможно, или есть серьезные опасения, что продажа будет проблематичной или спорной.
- c) Во время транспортировки или во время содержания в неволе животные заразились хроническим заболеванием, которое является неизлечимым и, следовательно, представляет опасность для любой популяции, находящейся в неволе или в природе.

Эвтаназия имеет ряд очевидных преимуществ.

- a) С точки зрения сохранения рассматриваемых видов и защиты существующих популяций животных, как содержащихся в неволе, так и диких, эвтаназия несет гораздо меньшие риски по сравнению с возвращением животных в природу.
- b) Эвтаназия также будет препятствовать деятельности, которая привела к конфискации, будь то контрабанда или другая заведомо незаконная торговля, ненадлежащее оформление документов, плохая упаковка или другие проблемы, поскольку рассматриваемые животные полностью выводятся из торговли.
- c) Эвтаназия может быть в интересах конфискованных животных с точки зрения их благополучия. При отсутствии достаточных финансовых средств для пополнения существующих популяций или реинтродукции, выпуск в природу будет сопряжен с огромными рисками для существующих диких популяций и поставит под серьезную угрозу возможность выживания отдельных животных, которые в результате могут умереть от голода, болезней или хищников.
- d) Когда животные умерщвляются или когда они умирают естественной смертью в неволе, мертвые особи должны быть помещены в коллекцию естественнонаучного музея или другую справочно-информационную коллекцию в университете или научно-исследовательском институте. Такие справочно-информационные коллекции имеют большое значение для изучения биоразнообразия. Если подобное размещение невозможно, трупы следует сжигать, чтобы предотвратить незаконную торговлю частями животных или дериватами.

АНАЛИЗ ДЕРЕВЬЕВ РЕШЕНИЙ

Для деревьев решений, касающихся вариантов “Возвращение в природу” и “Содержание в неволе”, конфискующая Сторона должна сначала задать следующий вопрос:

Вопрос 1: Внесет ли возвращение животного в природу значительный вклад в сохранение вида, в том числе с помощью образовательных и других средств?

Наиболее важным соображением при принятии решения об обращении с конфискованными особями является сохранение рассматриваемого вида. Поскольку никогда не может быть полной уверенности в том, что конфискованное животное не имеет заразных болезней и паразитов, возвращение в дикую природу особи, которая содержалась в неволе, всегда будет нести определенный уровень риска для существующих популяций того же или другого вида в той экосистеме, куда животное возвращается.

Там, где выпуск конфискованных животных в природу представляется наиболее гуманным действием, это должно повысить перспективы выживания существующей дикой популяции. Обеспечение выживания как можно большего числа особей, а не только кратковременный комфорт нескольких особей, наилучшим образом отвечает гуманитарным и природоохранным целям. Преимущества от возврата с точки зрения природоохранной ценности должны явно перевешивать потенциальные риски.

В большинстве случаев преимущества от возвращения в природу будут перевешиваться затратами

и рисками, связанными с такими действиями. Если возвращение животных в природу не представляет природоохранной ценности, вариант «содержание в неволе» представляет меньший риск и может стать более гуманной альтернативой.

Ответ: Да: Изучите вариант “Возвращение в природу”.

Нет: Изучите вариант “Содержание в неволе”.

АНАЛИЗ ДЕРЕВА РЕШЕНИЙ - СОДЕРЖАНИЕ В НЕВОЛЕ

Решение о содержании конфискованных животных в неволе предполагает более простой набор аргументов, чем решение о возвращении их в природу. Следует отметить, что тот порядок, в котором варианты размещены на настоящем дереве решений, не обязательно является наиболее подходящим для всех органов власти во всех странах: предполагается, что каждый конфискующий орган определит, какой вариант является наиболее подходящим, исходя из конкретного случая и его конкретной ситуации.

Вопрос 2: Были ли животные признаны как не имеющие заразных заболеваний в результате комплексного ветеринарного обследования и карантина?

Из-за риска внесения заразной болезни в популяции, содержащиеся в неволе, животные, которые могут быть переведены в сертифицированные учреждения для содержания в неволе, должны сопровождаться справкой о том, что они здоровы. Если конфискованные животные не признаны здоровыми, они перед передачей должны быть помещены в карантин, либо то учреждение, в которое они передаются, должно иметь соответствующие карантинные помещения. Если во время карантина у животных обнаруживаются инфекционные заболевания, которые невозможно вылечить, их необходимо умертвить, чтобы предотвратить заражение других животных.

Ответ: Да: Перейдите к Вопросу 3.

Нет: Карантин; повторно ответьте на Вопрос 2 после карантина.

Если инфекция – хроническая и неизлечимая, сначала предложите животных научно-исследовательским учреждениям. Если невозможно разместить их в таких учреждениях, умертвите.

Вопрос 3: Имеется ли место в некоммерческом учреждении для содержания в неволе (например, в центре пожизненного содержания, зоопарке или реабилитационном центре)?

Передача животных, либо в зоологические сады, либо в центры пожизненного ухода, как правило, должна обеспечивать безопасные и приемлемые средства обращения с конфискованными животными. Когда необходимо сделать выбор между несколькими такими учреждениями, первоочередное внимание должно уделяться тому, какое учреждение может обеспечить наиболее подходящий уход и благополучное существование животных. Условия и сроки передачи должны быть согласованы между органом, осуществляющим конфискацию, и учреждением-получателем. Положения и условия таких соглашений должны включать:

- a) четкое обязательство обеспечить пожизненный уход или, в случае, если это станет невозможным, перевод в другое учреждение, которое сможет обеспечить пожизненный уход, или эвтаназию;
- b) исключение рассматриваемых животных из перепродажи; и
- c) четкое указание права собственности на соответствующих особей и, если возможно размножение, на их потомство. В зависимости от обстоятельств, право собственности может быть передано конфискующему органу, стране происхождения или учреждению-получателю.

В большинстве случаев в стране, где конфискуются животные, не будет свободного места в центрах, зоопарках или океанариумах. В этом случае: 1) следует изучить другие варианты содержания в неволе; 2) следует изучить возможность передачи в учреждение для содержания в неволе за пределами страны конфискации; или 3) животные должны быть умерщвлены.

Ответ: Да: Выполните соглашение и передачу.

Нет: Перейдите к Вопросу 4.

Вопрос 4: Способны ли и желают ли частные лица обеспечить гуманный пожизненный уход на некоммерческой основе?

Во многих странах существуют активные сообщества специалистов или клубы людей, обладающих значительным опытом в содержании и разведении отдельных видов или групп видов. Такие сообщества могут помочь в поиске помещений для конфискованных животных, не прибегая к продаже через посредников. В этом случае лица, получающие конфискованных животных, должны продемонстрировать опыт в содержании рассматриваемых видов и им должна быть предоставлена необходимая информация и рекомендации от соответствующего клуба или общества. Передача животных специализированным обществам или отдельным членам должна быть произведена в соответствии с положениями и условиями, согласованными с конфискующим органом. Такие соглашения могут быть теми же или аналогичными тем, которые заключаются с центрами пожизненного содержания или с зоопарками.

Ответ: Да: Выполните соглашение и передачу.

Нет: Перейдите к Вопросу 5.

Вопрос 5: Заинтересованы ли институты в животных для исследований, проводимых в гуманных условиях?

Многие университеты и исследовательские лаборатории содержат коллекции экзотических животных для исследований, проводимых в гуманных условиях. Если эти животные содержатся в условиях, обеспечивающих их благополучное существование, передача в такие учреждения может стать приемлемой альтернативой другим вариантам, таким как продажа или эвтаназия. Как и в предыдущих случаях, такая передача должна осуществляться в соответствии с положениями и условиями, согласованными с конфискующим органом; в дополнение к уже предложенным условиям, может быть целесообразным включить условия, определяющие виды исследований, которые орган считает допустимыми.

Ответ: Да: Выполните соглашение и передачу.

Нет: Перейдите к Вопросу 6.

Вопрос 6: Занесен ли вид в Приложение I или считается исчезающим или на грани полного исчезновения?

Коммерческая продажа особей видов, включенных в Приложение I, не должна быть разрешена, поскольку стимулирование торговли этими видами нежелательно. К видам, не внесенным ни в одно из приложений СИТЕС, но которые, тем не менее, находятся под серьезной угрозой исчезновения, следует относиться с такой же осторожностью.

Ответ: Да: Перейдите к Вопросу 7.

Нет: Перейдите к Вопросу 8.

Вопрос 7: Существует ли коммерческое учреждение, занимающееся разведением этого вида, включенного в Приложение I, и заинтересовано ли это учреждение в особях?

Как указывалось выше, выведенное в неволе потомство видов, включенных в Приложение I, дает коммерческим заводчикам возможность разводить животных в неволе, чтобы заменить животноотловленных в природе животных в качестве источника для торговли. Эти программы разведения должны быть тщательно оценены и подходить к ним нужно с осторожностью. Наблюдение за такими программами может быть затруднено, и они могут непреднамеренно или намеренно стимулировать торговлю дикими животными. Природоохранный потенциал такой передачи или сдачи особей внаем для разведения должен быть тщательно взвешен, чтобы исключить даже самый незначительный риск стимулирования торговли, который может еще больше угрожать дикой популяции вида.

Ответ: Да: Выполните соглашение и передачу.

Нет: Умертвите и утилизируйте труп, как описано выше.

Вопрос 8: Есть ли основания для опасений, что продажа будет стимулировать дальнейшую незаконную или нерегулируемую торговлю?

Продажа конфискованных животных, если это разрешено законом, является трудным вариантом для рассмотрения. Хотя преимущества продажи, такие как доход и быстрое определение судьбы животного, очевидны, существует множество проблем, которые могут возникнуть в результате дальнейших коммерческих сделок по рассматриваемым особям. Также следует отметить, что могут быть ситуации, в которых подобные проблемы возникают из-за некоммерческой сделки, или

наоборот, продажа коммерческим специалистам по разведению в неволе может способствовать производству особей, которые заменят животолов в природе.

Чаще всего продажа должна рассматриваться только для видов, которые не находятся под угрозой исчезновения и законодательно не защищены от коммерческой торговли (т.е. виды, указанные в Приложении II СИТЕС). Могут быть редкие случаи, когда коммерческий питомник по разведению в неволе может принять особей для разведения, что может снизить давление на дикие популяции видов, используемых в торговле. При любых обстоятельствах орган, осуществляющий конфискацию, должен быть уверен в том, что: 1) лица, причастные к незаконной или нерегулируемой сделке, которая привела к конфискации, не смогут получить этих животных; 2) продажа не компрометирует цель конфискации; и, наконец, 3) продажа не приведет к увеличению незаконной, нерегулируемой или иным образом нежелательной торговли этим видом. Предыдущий опыт продажи в некоторых странах (например, в США) показал, что продажа конфискованных животных сопряжена, как с логистическими, так и с политическими проблемами и что она может быть не только спорной, но и контрпродуктивной.

Ответ: Да: Умертвите и утилизируйте труп, как описано выше.

Нет: Продайте квалифицированным покупателям.

АНАЛИЗ ДЕРЕВА РЕШЕНИЙ – ВОЗВРАЩЕНИЕ В ПРИРОДУ

Вопрос 2: Были ли животные признаны как не имеющие заразных заболеваний после комплексного ветеринарного обследования и карантина?

Из-за риска внесения заразных болезней в дикую популяцию, животные, которых планируется выпустить на волю, должны сопровождаться справкой о том, что они здоровы. Если такие животные не будут признаны здоровыми, их необходимо поместить в карантин, прежде чем рассматривать возможность возвращения в природу. Если во время карантина у животных обнаруживаются заразные болезни, которые невозможно вылечить, они должны быть умерщвлены, чтобы предотвратить заражение других животных.

Ответ: Да: Перейдите к Вопросу 3.

Нет: Карантин; снова ответьте на Вопрос 2 после карантина.

Если инфекция хроническая и неизлечимая, сначала предложите животных научно-исследовательским учреждениям. Если невозможно разместить в таких учреждениях, умертвите.

Вопрос 3: Можно ли определить страну происхождения и место отлова?

Если конфискованные особи должны быть реинтродуцированы или использованы для пополнения существующих популяций, необходимо определить географическое место, в котором они были отловлены в природе. В большинстве случаев животных следует возвращать только в популяции, генетически схожие с теми, из которых они были изъяты.

Если страна происхождения и место отлова животных неизвестны, выпуск для пополнения популяции может вызвать непреднамеренную гибридизацию различных генетических рас или подвидов, что приведет к депрессии в результате аутбридинга. Родственные виды животных, которые могут жить симпатрично в природе и никогда не скрещиваться, как известно, скрещиваются при содержании в неволе или транспортировке в многовидовых группах. Этот тип «ошибочного импринтинга» может привести к поведенческим проблемам, ставящим под угрозу успех любого будущего выпуска, а также может представлять угрозу для диких популяций из-за искусственного разрушения репродуктивной изоляции, которая контролируется поведением.

Ответ: Да: Перейдите к Вопросу 4.

Нет: Рассмотрите вариант “Содержание в неволе”.

Вопрос 4: Можно ли оперативно переместить животных в место происхождения, и будут ли преимущества от таких действий более значительными, чем риски?

Ответ: Да: Репатриация и пополнение популяции в месте происхождения (в конкретном месте) в соответствии с руководством МСОП.

Нет: Перейдите к Вопросу 5.

Вопрос 5: Существует ли общепризнанная программа разведения в неволе или реинтродукции для рассматриваемых видов?

Если рассматриваемый вид является частью согласованной программы разведения в неволе и/или реинтродукции, животные должны быть предложены для этой программы.

Ответ: Да: Перейдите к Вопросу 6.

Нет: Перейдите к Вопросу 7.

Вопрос 6: Принадлежат ли животные к популяции подходящей для существующей программы разведения/реинтродукции?

В случае видов, для которых существуют действующие программы разведения в неволе и/или реинтродукции и для которых требуется дополнительное племенное поголовье/производители, конфискованные животные должны быть переданы для таких программ после консультаций с соответствующими научными организациями. Если рассматриваемый вид является частью программы разведения в неволе, но животные принадлежат к подвиду или расе, которые не являются частью этой программы, необходимо рассмотреть другие методы обращения с ними. Особое внимание следует уделять генетическому скринингу, чтобы не поставить под угрозу программы разведения в неволе из-за непреднамеренной гибридизации.

Ответ: Да: Передайте в действующую программу.

Нет: Перейдите к Вопросу 7.

Вопрос 7: Существует ли обязательство создать новую программу реинтродукции в соответствии с руководством МСОП?

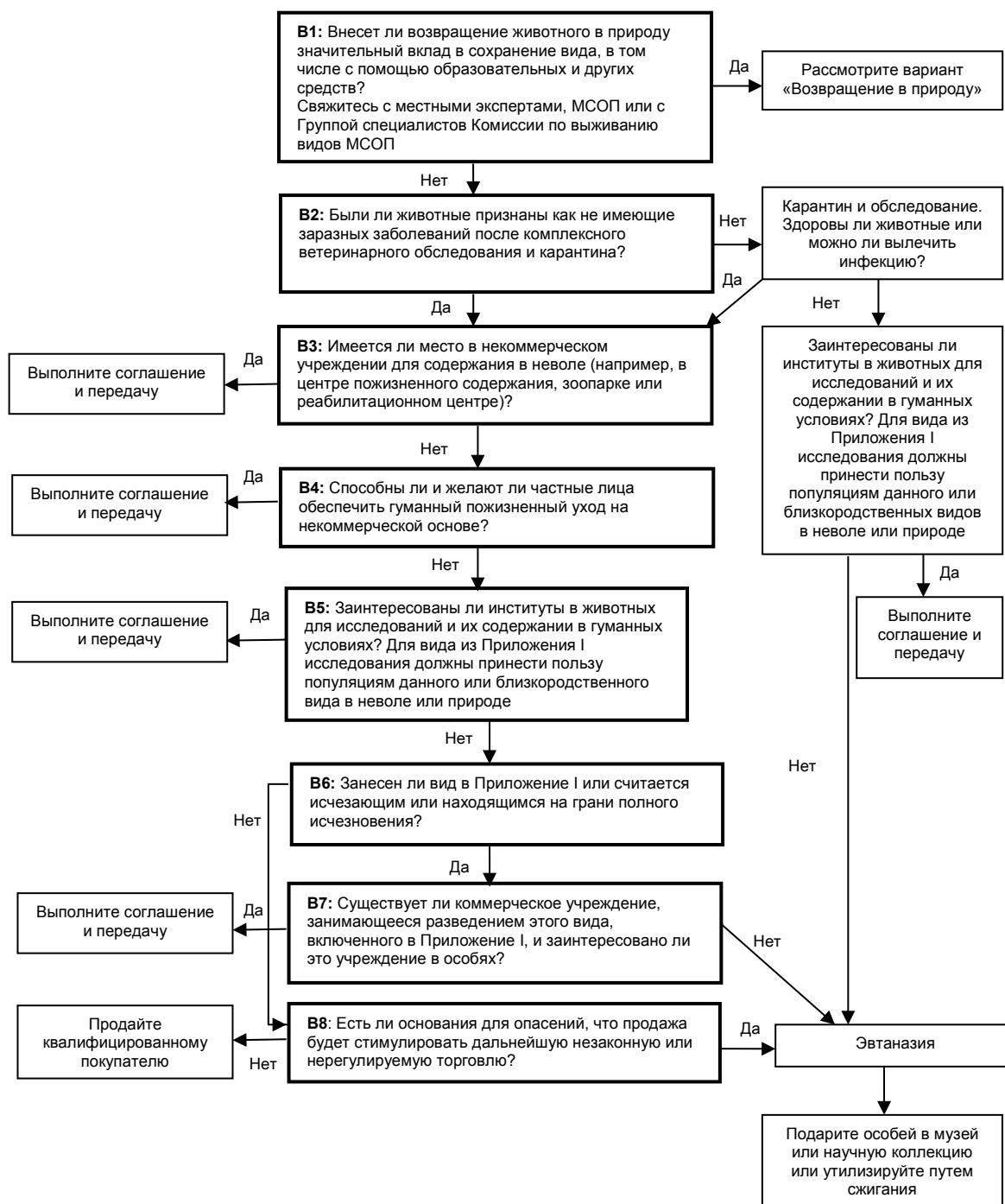
В случаях, когда животные не могут быть переданы в существующие программы, их возвращение в дикую природу, следуя соответствующему руководству, будет возможно только при следующих условиях: 1) для такого питомника существует подходящая среда обитания; 2) имеются или могут быть предоставлены достаточные средства для поддержания программы в течение многих лет, которые потребуются для реинтродукции; и 3) либо имеется достаточное количество животных, чтобы усилия по реинтродукции были потенциально эффективными, либо рассматривается только пополнение существующих популяций. В большинстве случаев хотя бы одно, если не все, из этих требований не выполняется. В таких случаях необходимо рассмотреть другие варианты обращения с животными.

Следует подчеркнуть, что, если животные определенного вида или таксона конфискуются с определенной частотой, необходимо рассмотреть вопрос о создании программы реинтродукции или пополнения популяции. Животные не должны содержаться конфискующим органом в течение неопределенного срока, пока планируются такие программы, но должны быть переведены в специальный центр содержания после консультаций с организацией, которая разрабатывает новую программу.

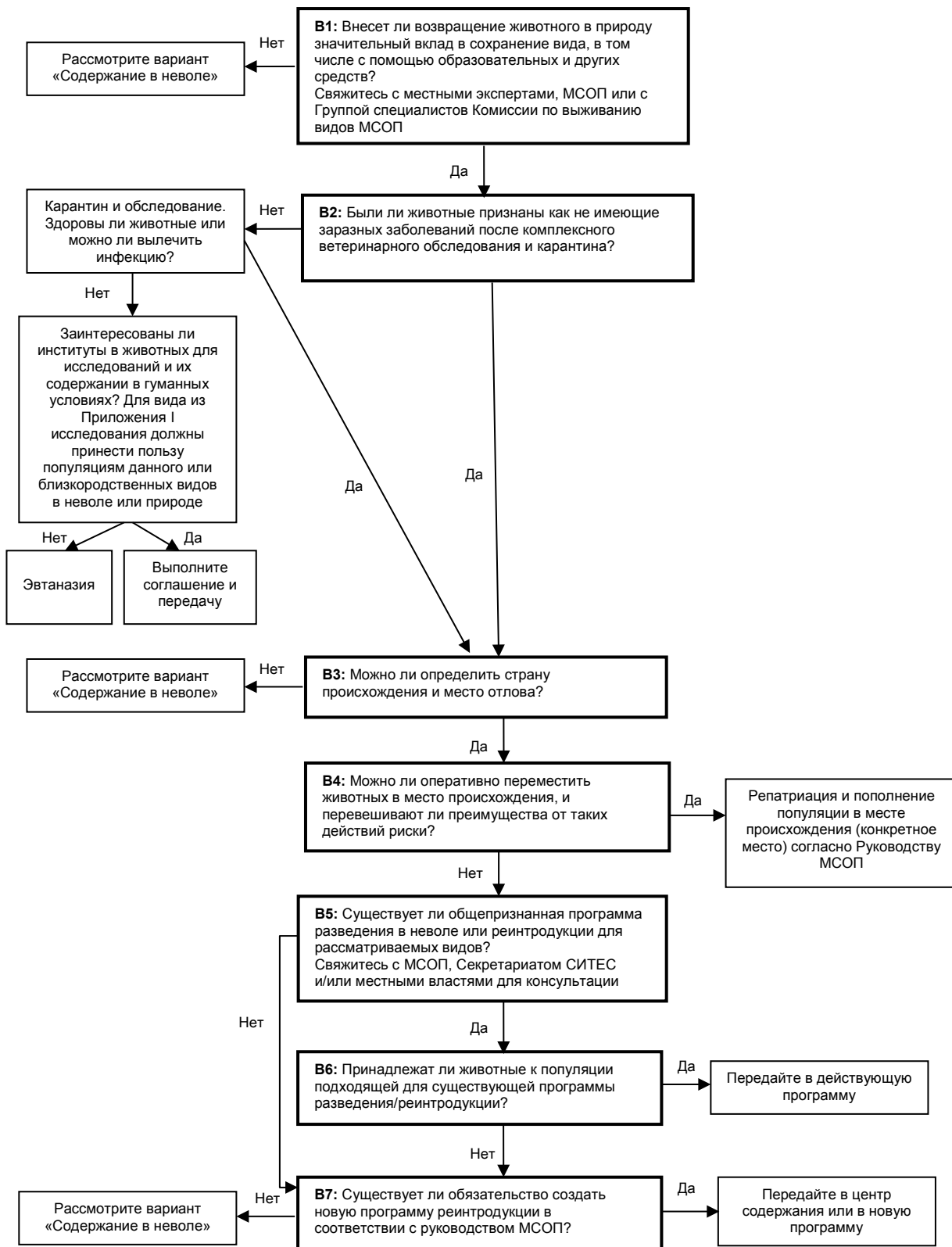
Ответ: Да: Передайте в центр содержания или в новую программу.

Нет: Рассмотрите вариант "Содержание в неволе".

Дерево решений для варианта “Содержание в неволе”



Дерево решений для варианта “Возвращение в природу”



Данное руководство предназначено для властей стран происхождения и стран импорта. Когда государственные органы арестовывают и впоследствии конфискуют живые растения, эти органы несут ответственность за надлежащее обращение с ними. В случае стран-импортеров, как правило, сначала связываются со страной происхождения и/или экспорта растений и уведомляют об аресте. В рамках закона окончательное решение об обращении с конфискованными растениями должно достигать трех целей:

- a) максимизировать природоохранную ценность особей, никоим образом не ставя под угрозу генетическую целостность или природоохранный статус диких или культивируемых популяций таксона (видов, подвидов и т.д.);
- b) препятствовать дальнейшей незаконной или нерегулируемой торговле таксоном; и
- c) избегать отвлечения ресурсов, используемых организациями, которые участвуют в уходе или обращении с ними, от других не менее важных природоохранных мероприятий.

Изложение потребностей

Ужесточение нормирования торговли дикими растениями и животными и контроля за соблюдением этих норм привело к увеличению числа партий диких особей, которые отправлялись с нарушением этих норм и были арестованы государственными органами. В некоторых случаях арест является результатом явно незаконной торговли; в других случаях это происходило из-за других нарушений, таких как недостаточное или неполное оформление документов страной-экспортером или плохая упаковка груза. Если в некоторых случаях число растений в изъятой партии невелико, во многих других они исчисляются сотнями или тысячами. Хотя во многих странах конфискованные растения были подарены ботаническим садам или другим государственным коллекциям живых растений, этот вариант оказывается менее целесообразным в случае большого количества плохо документированных растений, а также распространенных видов, разведенных в искусственных условиях садов.

В свете этих тенденций растет спрос на (и острая необходимость в) информацию и рекомендации, которыми должны руководствоваться органы СИТЕС при обращении с живыми растениями. Хотя доступные варианты обсуждались для определенных групп растений, таких как саговниковые, общих руководств для всех таксонов не существует.

При обращении с конфискованными растениями власти должны соблюдать национальное, региональное и международное законодательство. Конвенция о международной торговле видами дикой фауны и флоры, находящимися под угрозой исчезновения (СИТЕС), требует, чтобы конфискованные живые особи таксонов, перечисленных в Приложениях к конвенции, возвращались в "государство экспорта... или в реабилитационный центр или в такое другое место, которое Административный орган сочтет целесообразным и соответствующим целям Конвенции" (статья VIII). Однако в конвенции это требование не поясняется детально, и Административные органы СИТЕС должны действовать исходя из своей собственной его интерпретацией, не только в отношении репатриации, но в отношении того, что представляет собой обращение, которое является «надлежащим и соответствующим» конвенции. Хотя настоящее руководство призвано помочь Административным органам СИТЕС в проведении этой оценки, они разработаны таким образом, чтобы иметь общую применимость ко всем конфискованным живым растениям.

Отсутствие конкретных руководств привело к тому, что с конфискованными растениями обращались различными способами, многие из которых не соответствовали целям сохранения. В некоторых случаях пересадка конфискованных растений в существующие дикие популяции производилась после тщательной оценки и с должным учетом существующих руководств, тогда как в других случаях высадки не были хорошо спланированы. Такие высадки могут иметь значительные негативные природоохранные последствия, угрожая существующим диким популяциям. Угрозы существующим популяциям могут принимать различные формы:

- a) инфекционные болезни и паразиты, приобретенные высаженными растениями во время выращивания в садоводческих хозяйствах, могут распространиться на существующие дикие популяции; и

- b) особи, высаженные в существующие популяции или в районах, близких к существующим популяциям, могут не принадлежать к той же расе или подвиду, которые имеются в дикой популяции, что приведет к смешению различных генетических линий.

До недавнего времени обращение с конфискованными растениями означало, либо длительный уход в ботаническом саду, либо перевод в безопасный питомник с целью искусственного размножения, чтобы попытаться уменьшить спрос на виды дикоросов, собранных в природе.

Варианты управления

С точки зрения сохранения, наиболее важным соображением при рассмотрении вариантов обращения является, безусловно, природоохранный статус рассматриваемого вида. В отношении конфискованных растений угрожаемых таксонов или находящихся под угрозой полного исчезновения, особые усилия должны быть направлены на оценку того, могут ли эти растения способствовать программе сохранения рассматриваемого таксона и каким образом. Решение о том, какой вариант использовать для обращения с конфискованными растениями, будет зависеть от различных правовых, экономических и биологических факторов. «Анализ дерева решений», представленный в настоящем руководстве, предназначен облегчить рассмотрение этих вариантов. Дерево было составлено таким образом, чтобы его можно было использовать, как для находящихся под угрозой исчезновения, так и для распространенных таксонов. Однако признается, что природоохранный статус таксонов будет основным фактором, влияющим на решение того, могут ли конфискованные растения представлять ценность для действующей природоохранной программы сохранения, распространения / реинтродукции, и будут ли местные или международные учреждения готовы инвестировать в дорогостоящие и сложные задачи, такие как генетическое определение страны происхождения и места сбора, создание программ реинтродукции, или пополнение существующих диких популяций. Международные сети экспертов, такие как Группы специалистов Комиссии по выживанию видов МСОП, Международный совет ботанических садов по охране растений (BGCI) и Международная ассоциация ботанических садов (IABG), должны быть способны оказать помощь конфискующим органам, а также Научному органу и Административному органу СИТЕС в их решениях относительно надлежащего обращения с конфискованными особями. Конфискованные растения, независимо от того, предназначены ли они для длительного содержания в садоводческих хозяйствах или для возможной реинтродукции в природу, сначала должны быть предложены центрам размножения в стране происхождения, если таковые существуют и готовы принять партию.

ВАРИАНТ 1 – СОДЕРЖАНИЕ В КУЛЬТУРЕ

Арестованные растения обычно содержатся в государственных садоводческих хозяйствах до принятия решения о конфискации; существует множество вариантов их содержания впоследствии. Размещение возможно в стране происхождения, стране экспорта (если отличается), стране конфискации или стране с подходящими и/или специализированными хозяйствами для рассматриваемых таксонов. В зависимости от обстоятельств и национального законодательства, растения могут быть подарены, отданы внаем или проданы. Окончательное размещение возможно в ботанических садах или других общественных учреждениях, или в частных организациях / у частных лиц.

Варианты размещения включают:

- a) Ботанические сады и другие объекты, находящиеся в государственном управлении, которые в основном использовались до настоящего времени (и которые в некоторых случаях достигают предела своих возможностей, что ставит под угрозу их способность осуществлять другие природоохранные мероприятия *ex situ*).
- b) Университеты и исследовательские лаборатории, которые поддерживают живые ботанические коллекции для многих исследовательских и учебных целей (например, по молекулярной систематике, анатомии, цитогенетике, репродуктивной биологии и т.д.). Целесообразность передачи конфискованных растений научно-исследовательским учреждениям будет зависеть от вероятности того, смогут ли проведенные исследования в конечном итоге дать существенную информацию о сохранении вида. В некоторых случаях отсутствие данных о происхождении сделает передачу в исследовательское учреждение вариантом, который вряд ли будет осуществлен или желателен. В зависимости от характера проводимых исследований, также может быть необходимо заключить письменные соглашения, защищающие права страны происхождения рассматриваемых растений в соответствии с Конвенцией о биологическом разнообразии.
- c) Общества или клубы специалистов, занимающиеся изучением и уходом за определенными группами растений (например, суккулентами), которые в некоторых случаях могли бы обеспечить возможность размещения конфискованных растений без продажи через посредников. Однако должны быть приняты меры, чтобы в состав таких организаций не входили лица, торгующие дикоросами, собранными в природе.
- d) Продажа конфискованных особей торговцам, коммерческим садоводам или другим лицам,

занимающимся коммерческой деятельностью, что может обеспечить средства для размещения, которые помогут компенсировать расходы на конфискацию, особенно в случае больших партий искусственно размноженного материала. Однако вариант продажи не должен выбираться, если рассматриваемые растения не были законно собраны в стране происхождения, будут использоваться в нарушение Конвенции о биологическом разнообразии, подпадают под действие законодательного запрета на торговлю и есть риск стимулирования дальнейшей незаконной или нерегулируемой торговли. Продажа коммерческим садоводам может способствовать снижению спроса на дикоросы, собранные в природе. В то же время, однако, это может оказаться плохим выбором из-за риска негативного общественного мнения о том, что государство сохраняет незаконную (нелицензированную) или нерегулируемую торговлю или извлекает выгоду из нее.

В тех случаях, когда растения передаются конфискующим органом, но не продаются, право собственности Административного органа должно быть указано в качестве одного из условий передачи. В тех случаях, когда страна происхождения может пожелать вернуть растения, это желание следует уважать до того момента, пока состояние растений позволит им пережить обратный рейс. Учреждение, содержащее конфискованные растения (ботанический сад или другая организация), должно перемещать партию конфискованных особей в другое хозяйство только в законных целях размножения и с разрешения Административного органа.

“Содержание в культуре”- Преимущества и недостатки

Преимущества размещения конфискованных растений в хозяйстве, которое обеспечит садоводческий уход на удовлетворительном уровне, включают:

- a) образовательную ценность;
- b) потенциал для размножения с целью возможной реинтродукции и/или удовлетворения потребительского спроса на искусственно разводимые особи; и
- c) потенциал для проведения генетического фингерпринтинга и других молекулярных исследований, способствующих лучшему пониманию популяционной генетики и, следовательно, природоохранного статуса рассматриваемых таксонов.

Недостатки размещения растений в хозяйстве, не участвующем в утвержденной программе искусственного размножения и реинтродукции, включают:

- a) Риск стимулирования незаконной торговли, если не выполняются следующие условия:
 - i) виды, подлежащие продаже, уже имеются в конфискующей стране в коммерческих количествах или в виде легально продаваемых дикоросов; и
 - ii) торговцы дикоросами, обвиняемые или осужденные за преступления, связанные с импортом дикоросов, не смогут получить рассматриваемые особи.

Не следует выбирать вариант включения угрожаемых таксонов в коммерческую торговлю из-за рисков стимулирования нежелательной торговли. Таксоны из Приложения I могут быть проданы питомнику, зарегистрированному в соответствии со стандартами СИТЕС для размножения таксонов из Приложения I, но сами конфискованные особи не должны перепродаваться или поступать в коммерческую торговлю. Поскольку искусственно размноженные потомки таксонов из Приложения I считаются особями видов, включенных в Приложение II, у коммерческих садоводов есть возможность для размножения особей с целью заменить дикоросы в качестве источника для торговли. Следовательно, сдача внаем или продажа при определенных обстоятельствах (например, коммерческим питомникам) могут иметь более высокий потенциал для сохранения вида, чем некоммерческое использование или уничтожение. Такая деятельность по размножению должна быть тщательно взвешена и подходить к ней нужно с осторожностью, поскольку ее может быть трудно контролировать.

Важно, чтобы конфискующие органы понимали, что могут существовать угрожаемые таксоны растений, которые в настоящее время не включены в Приложение I СИТЕС, но, тем не менее, могут требовать такого же обращения.

- b) Издержки размещения. В то время как арестованные растения содержатся в ожидании решения о конфискации, хозяйство, осуществляющее уход за растениями, может получить возмещение расходов от импортера, авиаперевозчика и/или конфискующего органа. Если растения будут проданы коммерческой организации после конфискации, любая оплата, полученная органами СИТЕС, придаст стоимость таким особям. Однако нет никаких доказательств того, что торговля будет поощряться, если коммерческий торговец должен будет возмещать расходы на уход и транспортировку.
- c) Инфекционные заболевания. Конфискованные растения могут служить переносчиками заразных болезней и, следовательно, должны подвергаться надлежащему карантинному досмотру.

Потенциальные последствия занесения чужеродной болезни в садоводческое хозяйство столь же серьезны, как и последствия занесения болезни в дикие популяции.

- d) Риск распространения. Растения могут выйти из-под контроля, распространиться за пределы садоводческих хозяйств и превратиться во вредные сорняки. Случайное внесение экзотических видов может нанести огромный ущерб, поэтому в некоторых странах приняты строгие законы, нацеленные на минимизацию связанных с этим рисков.

ВАРИАНТ 2 – ВОЗВРАЩЕНИЕ В ПРИРОДУ

Хотя СИТЕС требует, чтобы репатриация конфискованных растений, включенных в списки СИТЕС, в страну экспорта рассматривалась как вариант обращения с ними конфискующим органом, конвенция никоим образом не требует, чтобы растения были возвращены в природу именно в этой стране. Данное руководство предполагает, что возвращение в природу было бы желательным вариантом только при определенных обстоятельствах. Репатриация только лишь с целью избежать решения проблемы обращения с конфискованными растениями является безответственным актом. При рассмотрении вопроса о репатриации орган, осуществляющий конфискацию, должен удостовериться, что получатели растений полностью осведомлены о последствиях репатриации и вариантах обращения, как указано в настоящем Руководстве. Кроме того, страна, возвращающая растение в страну его происхождения, должна убедиться, что Административный орган в стране происхождения осведомлен о возврате и приветствует его.

Обоснование многих вариантов решений в этом разделе более подробно обсуждается в Руководстве по реинтродукции МСОП (Группа специалистов по реинтродукции Комиссии по выживанию видов МСОП (МСОП, 1995)). Важно отметить, что в данном Руководстве проводится четкое разграничение между различными вариантами возвращения организмов в природу. Они подробно изложены ниже.

- a) Реинтродукция: попытка создать популяцию в районе, который когда-то был частью ареала этого вида, но где он вымер.

Некоторые из наиболее известных примеров реинтродукции растений были связаны с таксонами, которые вымерли в дикой природе. Другие программы реинтродукции включали таксоны, которые существовали в некоторых частях их исторических ареалов, но которые были уничтожены в других районах. Целью таких программ является восстановление популяции в районе или регионе, из которого вид исчез.

- b) Пополнение существующей популяции: добавление особей к существующей популяции того же таксона.

Пополнение может быть мощным инструментом сохранения в случаях, когда естественная популяция сокращается в результате процесса, который, по крайней мере теоретически, может быть обратимым.

Из-за естественного риска переноса заразных заболеваний вариант пополнения популяции следует применять только в тех случаях, когда существует прямая и измеримая природоохранная польза (демографическая или генетическая), например, когда пополнение имеет решающее значение для жизнеспособности дикой популяции, в которую помещается особь.

“Возвращение в природу” – Проблемы и преимущества

Прежде чем выбирать вариант “возвращения в природу” конфискованных растений, необходимо в общих чертах рассмотреть несколько важных вопросов: природоохранная ценность, издержки, источник особей и заразные болезни.

- a) Природоохранная ценность и издержки. В случаях, когда возвращение конфискованных растений в природу оказывается выполнимым вариантом, такие действия могут быть предприняты только в том случае, если они не угрожают существующим популяциям диких растений и животных или экологической чистоте района, в котором они проживают. Сохранение вида в целом и других организмов, обитающих на свободе в данный момент, должно иметь приоритет над благополучием отдельных особей, которые в данный момент находятся в культуре.
- b) Источник особей. Если страна происхождения и место сбора растений неизвестны, или если есть какие-либо сомнения относительно их источника, добавление таких особей может привести к непреднамеренному загрязнению отдельных генетических рас или подвидов.
- c) Инфекционные заболевания. Выращиваемые в культуре и/или транспортируемые растения могут заражаться различными патогенами даже в течение очень короткого времени. Высадка таких

растений в природу может привести к распространению заболевания среди растений того же вида или неродственных видов с потенциально катастрофическими последствиями. Даже если существует очень небольшой риск того, что конфискованные растения были заражены экзотическими или обычными в садоводствах патогенами, возможное воздействие занесенных болезней на дикие популяции настолько велико, что это часто препятствует возвращению конфискованных растений в природу.

В тех случаях, когда конфискованные растения признаны непригодными для возвращения в природу, диагностика болезней и соответствующий карантин, тем не менее, необходимы (и часто являются юридическим требованием), чтобы убедиться, что они не имеют инфекционных болезней или что болезни и паразиты, переносимые этими растениями, уже присутствуют в культивируемой популяции, в которую данные особи могут быть высажены. Занесенные болезни могут представлять серьезную угрозу для садоводческих хозяйств. В тех случаях, когда такой карантин не может обеспечить приемлемый уровень уверенности в том, что особь здорова, необходимо произвести изоляцию конфискованных особей на неопределенный период или их уничтожение.

Очевидно, что возникают случаи, когда возвращение конфискованных растений в природу необходимо рассматриваться как вариант обращения. Прежде всего, требуется решить следующий вопрос: внесет ли возвращение растений в природу значительный вклад в сохранение рассматриваемого таксона? Высадка в природу любого растения, которое содержалось в садоводческом хозяйстве, сопряжен с риском. В то время как некоторые болезни можно диагностировать, общей диагностики для всех болезней растений не существует. Кроме того, растения, содержащиеся в садоводческих хозяйствах, часто заражаются болезнями, которые обычно не встречаются в их естественной среде обитания.

Учитывая, что любая высадка в природе сопряжена с определенным риском, мы должны принять следующий «принцип предосторожности»: если высадка конфискованных особей не имеет природоохранной ценности, возможность случайного попадания в окружающую среду болезни, которой там еще нет, даже если она маловероятна, исключает возвращение конфискованных особей в природу.

Существуют определенные преимущества возвращения растений в природу путем реинтродукции либо путем пополнения существующей популяции.

- a) В ситуациях, когда существующей популяции грозит исчезновение, такое действие может повысить долгосрочный потенциал сохранения таксона в целом или его местной популяции.
- b) Возвращение растений в природу демонстрирует значительные политические/образовательные усилия по заботе об их судьбе и может способствовать укреплению местных природоохранных ценностей. Однако в рамках любой образовательной или просветительской программы необходимо уделять особое внимание расходам и трудностям, связанным с возвращением в природу.

ВАРИАНТ 3 - УНИЧТОЖЕНИЕ

Уничтожение растительного материала распространенных таксонов, неправильно задокументированных особей и/или особей садоводческого происхождения, или материала зараженного болезнями, для которого потребуются дорогостоящие методы избавления от болезней или вредителей, является явно оправданным действием, особенно когда сохранение материала в садоводческих хозяйствах приведет к перерасходу ресурсов, которые было бы целесообразнее направить на другие природоохранные мероприятия. Уничтожение таких материалов, если оно будет обнародовано, также будет препятствовать действиям, которые привели к конфискации, такие как, например, незаконный сбор (хотя растения могут потребоваться в стране происхождения в качестве доказательства), неполучение надлежащих импортных/экспортных документов, плохая упаковка и т.д. В некоторых случаях, когда поддержание растений в живом состоянии в культуре оказывается нецелесообразным, их сохранение в качестве гербарных образцов может стать желательным, особенно если их страна и место происхождения надлежащим образом задокументированы и техническая помощь по их подготовке может быть оказана в гербарии или музее получателя. Это относится, как к стране, где была произведена конфискации, так и к стране происхождения, учреждениям которой, возможно, было отказано в праве на получение материалов, собранных незаконно. Уничтожение материала, место происхождения которого хорошо задокументировано, должно производиться только в качестве крайней меры, когда все другие варианты обращения с ним будут исчерпаны.

АНАЛИЗ ДЕРЕВЬЕВ РЕШЕНИЙ

Для деревьев решений вариантов “Возвращение в природу” и “Содержание в культуре” конфискующая Страна в ходе обсуждения с органами СИТЕС в стране происхождения (при

необходимости) должна сначала задать вопрос:

Вопрос 1: Внесет ли возвращение растения в природу значительный вклад в сохранение таксона, в том числе с помощью образовательных и других средств?

Наиболее важным соображением при принятии решения об обращении с конфискованными особями является сохранение рассматриваемого таксона. Поскольку никогда не может быть абсолютной уверенности в том, что конфискованное растение не имеет вредителей и заразных болезней, возвращение в дикую природу особи, которая содержалась в садоводческих хозяйствах, всегда будет нести определенный уровень риска для существующих популяций тех же или других таксонов в экосистеме, в которую растение возвращается.

В тех случаях, когда возвращение конфискованных растений или их размножение в природе представляется реализуемой мерой, она должна улучшить перспективы выживания существующей дикой популяции (популяций). Обеспечение выживания как можно большего числа особей, а не только кратковременное выживание нескольких особей, наилучшим образом отвечает природоохранным целям. Преимущества от реинтродукции с точки зрения природоохранной ценности должны явно перевешивать потенциальные риски.

В большинстве случаев преимущества от возвращения в природу будут перевешиваться затратами и рисками, связанными с такими действиями. Если возвращение растений в природу не представляет природоохранной ценности, вариант «содержание в культуре» несет меньший риск и может дать больше преимуществ для природоохранных целей.

Ответ: Да: Изучите вариант “Возвращение в природу”.

Нет: Изучите вариант “Содержание в культуре”.

АНАЛИЗ ДЕРЕВА РЕШЕНИЙ – СОДЕРЖАНИЕ В КУЛЬТУРЕ

Решение о сохранении конфискованных растений в культуре, будь то в стране происхождения или где-либо еще, предполагает более простой набор аргументов, чем решение о возвращении их в природу.

Вопрос 2: Были ли растения подвергнуты комплексному обследованию на предмет здоровья и карантину?

Растения, которые могут быть перенесены в садоводческие хозяйства, должны сопровождаться справкой о том, что они здоровы из-за риска внесения заразных болезней в культивируемые популяции.

Эти растения должны быть помещены в карантин, чтобы определить, нет ли у них заболеваний, прежде чем их передадут в центр размножения.

Ответ: Да: Перейдите к вопросу 3.

Нет: Карантин и обследование; переходите к Вопросу 3.

Вопрос 3: Были ли растения признаны как не имеющие заразных заболеваний после комплексного обследования и карантина или можно ли вылечить их от выявленных вредителей или инфекций?

Если во время карантина на растениях обнаруживаются вредители, которых невозможно удалить, или заразные болезни, которые оцениваются как неизлечимые, такие растения должны быть уничтожены, чтобы предотвратить заражение других растений. Если есть подозрение, что растения заразились заболеваниями, которые невозможно диагностировать, необходимо рассмотреть вопрос о продлении карантина, передаче в дар исследовательскому учреждению или уничтожении.

Ответ: Да: Переходите к Вопросу 4.

Нет: Если обнаруживается хроническая и неизлечимая инфекция, сначала предложите растения научно-исследовательским институтам или гербариям/музеям для фиксации. Если невозможно разместить растения в таких учреждениях или они этим учреждениям не нужны, уничтожьте.

Вопрос 4: Есть ли основания для опасений, что продажа или дарение будут стимулировать дальнейшую незаконную или нерегулируемую торговлю?

Коммерческая продажа таксонов из Приложения I может стимулировать торговлю этими видами. По отношению к таксонам, которые не перечислены ни в одном приложении СИТЕС, но для которых, тем не менее, существует серьезная угроза исчезновения, следует проявлять такую же осторожность.

Продажа или дарение конфискованных растений, если это разрешено законом, является трудным вариантом для рассмотрения. Хотя преимущества продажи, такие как доход и быстрое определение их судьбы, очевидны, существует множество проблем, которые могут возникнуть в результате дальнейших коммерческих сделок по рассматриваемым особям. Также следует отметить, что могут быть ситуации, в которых подобные же проблемы возникают в результате некоммерческой сделки. Также следует отметить, что продажа или дарение в коммерческие питомники может повысить доступность размножаемого материала, что снизит угрозу для таксона от сбора дикоросов.

Продажа угрожаемых таксонов чаще всего не должна осуществляться. Продажа или торговля угрожаемыми видами может быть юридически обоснована в некоторых странах или СИТЕС. Могут быть случаи, когда коммерческий питомник может закупить или принять особей для разведения, что может снизить давление на дикие популяции, используемые в торговле. При любых обстоятельствах орган, осуществляющий конфискацию, должен быть уверен в том, что:

- a) лица, причастные к незаконной или нерегулируемой сделке, которая привела к конфискации, не смогут получить растения;
- b) продажа или дарение не компрометирует цель конфискации;
- c) продажа или дарение не приведет к увеличению незаконной, нерегулируемой или иным образом нежелательной торговли этим таксоном.

Ответ: Да: Переходите к Вопросу 5а.

Нет: Переходите к Вопросу 5b.

Вопрос 5а: Имеется ли место в ботаническом саду/некоммерческом центре разведения, будь то государственном или частном?

Вопрос 5b: Имеется ли место в ботаническом саду/некоммерческом центре разведения, будь то государственном или частном, или имеется ли коммерческое хозяйство, разводящее данный таксон, и заинтересовано ли оно в растениях?

Передача растений некоммерческим садоводческим хозяйствам в случае, когда их продажа, дарение или сдача внаем могут стимулировать дальнейшую незаконную или нерегулируемую торговлю, или же передача коммерческим садоводческим хозяйствам, что является приемлемым вариантом только если продажа/дарение/сдача внаем не будут стимулировать дальнейшую незаконную или нерегулируемую торговлю, как правило, должна обеспечивать безопасные и приемлемые средства обращения с конфискованными растениями. Когда необходимо сделать выбор между несколькими такими учреждениями, в первую очередь должен рассматриваться вопрос, какое хозяйство может:

- a) предоставить возможность использовать данные растения в программе размножения; и
- b) обеспечить наиболее подходящий уход без чрезмерного расходования ресурсов, имеющихся для других, не менее ценных природоохранных мероприятий, в которых оно участвует.

Условия и сроки передачи должны быть согласованы между конфискующим органом и учреждением-получателем. Положения и условия таких соглашений должны включать:

- a) четкое обязательство обеспечить постоянный уход по приемлемым стандартам или, в случае, если это станет невозможным, перевести в другое хозяйство, которое сможет обеспечить такой уход;
- b) четкое указание права собственности на соответствующие особи (как определено национальным законодательством) и на потомство, если возможно размножение. В зависимости от обстоятельств, право собственности может быть передано конфискующему органу, стране происхождения или хозяйству-получателю.
- c) четкое описание условий, при которых данные растения или любые растения, выведенные от них, могут быть проданы.

В большинстве случаев в стране, в которой проведена конфискация растения, количество доступных хозяйств будет ограничено. В этом случае следует изучить варианты размещения в других садоводческих хозяйствах, включая передачу в центр разведения за пределами страны конфискации, в идеальном случае в стране происхождения, или, если это не будет стимулировать дальнейшую незаконную торговлю, размещение в коммерческом хозяйстве. Однако такие программы размножения необходимо тщательно оценивать и подходить к ним с осторожностью, принимая во внимание ограничения, предусмотренные Конвенцией о биологическом разнообразии. Отслеживание таких программ может быть затруднено, и эти программы могут непреднамеренно стимулировать торговлю дикоросами. Природоохранный потенциал передачи в коммерческое садоводческое хозяйство или сдачи внаем для размножения должен быть тщательно взвешен с учетом даже самого незначительного риска стимулирования торговли, который может еще больше угрожать дикой популяции вида.

Во многих странах существуют активные сообщества специалистов или клубы людей, обладающих значительным опытом в уходе и разведении отдельных групп видов растений. Такие организации могут помочь в поиске помещений для конфискованных растений, не прибегая к продаже через посредников. В этом случае лица, получающие конфискованные растения, должны продемонстрировать опыт в культивировании рассматриваемых таксонов и им должна быть предоставлена необходимая информация и рекомендации от соответствующего клуба или общества. Передача обществам специалистов или отдельным членам должна быть произведена в соответствии с условиями и сроками, согласованными с конфискующим органом. Размещение конфискованных растений в этих обществах или у их членов является приемлемым вариантом, если продажа или дарение растений может или не может стимулировать торговлю.

Ответ: Да: Выполните соглашение и продажу/дарение/сдачу внаем.

Нет: Переходите к Вопросу 6.

Вопрос 6: Заинтересованы ли институты в растениях в качестве музейных образцов для исследований?

Ответ: Да: Выполните соглашение и передачу.

Нет: Уничтожьте.

АНАЛИЗ ДЕРЕВА РЕШЕНИЙ – ВОЗВРАЩЕНИЕ В ПРИРОДУ

Вопрос 2: Были ли растения подвергнуты комплексному обследованию на предмет здоровья и карантину?

Из-за риска внесения инфекционных болезней в дикую популяцию, растения, которые могут быть реинтродуцированы, должны сопровождаться справкой о том, что они здоровы. Такие растения должны быть помещены в карантин, чтобы определить, нет ли у них болезней, прежде чем рассматривать вопрос об их возвращении в природу.

Ответ: Да: Переходите к Вопросу 3.

Нет: Карантин и обследование; переходите к Вопросу 3.

Вопрос 3: Были ли растения признаны как не имеющие заразных заболеваний после комплексного обследования и карантина или можно ли вылечить их от выявленных вредителей или инфекции?

Если во время карантина на растениях обнаруживаются вредители, которых невозможно удалить, или заразные болезни, которые считаются неизлечимыми доступными средствами, и если какие-либо институты не заинтересуются этими растениями, как живыми, так и фиксированными, растения должны быть уничтожены, чтобы предотвратить распространение заболевания. Если есть подозрение, что растения заразились заболеваниями, которые невозможно диагностировать, необходимо рассмотреть вопрос о продлении карантина, передаче в дар исследовательскому учреждению или уничтожении.

Ответ: Да: Переходите к Вопросу 4.

Нет: Если обнаруживается хроническая и неизлечимая инфекция, сначала предложите растения научно-исследовательским институтам или гербариям/музеям для фиксации. Если невозможно разместить растения в таких учреждениях, уничтожьте.

Вопрос 4: Можно ли определить страну происхождения и место сбора?

Если планируется использовать конфискованных особей для реинтродукции или пополнения существующих популяций, должно быть определено географическое местоположение, где они были собраны в природе. В большинстве случаев растения следует возвращать только в ту популяцию, из которой они были изъяты, или в популяции, о которых известно, что они имеют генетический обмен с данной популяцией.

Если происхождение растений точно неизвестно, их использование для пополнения может привести к непреднамеренной гибридизации различных генетических рас или подвидов. Родственные таксоны растений, которые обитают симпатрично в природе и никогда не скрещиваются, могут делать это при выращивании в культуре, и эта проблема не ограничивается только естественными симпатрическими таксонами или даже близкородственными таксонами в царстве растений.

Ответ: Да: Переходите к Вопросу 5.

Нет: Рассмотрите вариант "Содержание в культуре".

Вопрос 5: Можно ли оперативно вернуть особи в место происхождения (конкретное место) и перевешивают ли преимущества от сохранения таксона какие-либо риски от таких действий?

Реинтродукция особей и увеличение популяции возможны только при определенных условиях и в соответствии с Руководством от Группы специалистов по реинтродукции Комиссии по выживанию видов МСОП 1995 года. Подходящая среда обитания для такой операции все еще должна существовать в том конкретном месте, из которого были собраны особи.

Ответ: Да: Репатриация и пополнение популяции в месте происхождения (конкретном месте) в соответствии с Руководством МСОП.

Нет: Переходите к Вопросу 6.

Вопрос 6: Существует ли общепризнанная программа для рассматриваемого таксона/таксонов, целью которой является сохранение данного таксона/ таксонов и, в конечном итоге, возвращение в природу конфискованных особей и/или их потомства? (Свяжитесь с соответствующей Группой специалистов Комиссии по выживанию видов МСОП, BGCI и/или IABG).

В случае если существуют программы активного размножения и/или реинтродукции для данных таксонов и требуется дополнительный материал для разведения/материнские растения, конфискованные растения должны быть переданы в такие программы после консультаций с соответствующими научными органами. Если существует такая программа для рассматриваемого таксона, но конфискованный подвид или раса фактически не являются частью этой программы, необходимо рассмотреть другие методы обращения. Особое внимание следует уделять генетическому скринингу, чтобы избежать угрозы программам реинтродукции из-за непреднамеренной гибридизации.

Answer: Да: Выполните соглашение и передачу в существующую программу.

Нет: Переходите к Вопросу 7.

Вопрос 7: Существует ли необходимость и возможно ли создать новую программу реинтродукции в соответствии с Руководством МСОП?

В тех случаях, когда особи не могут быть переданы в существующие программы реинтродукции, возвращение их в природу в соответствии с руководством будет возможно только при следующих обстоятельствах:

- a) для такой операции существует подходящее местообитание;
- b) имеются или могут быть предоставлены достаточные финансовые средства для поддержания программы в течение многих лет, которые потребуются для (ре)интродукции; и
- c) либо имеется достаточное количество особей, чтобы усилия по реинтродукции были потенциально эффективными, либо рассматривается только пополнение существующих популяций.

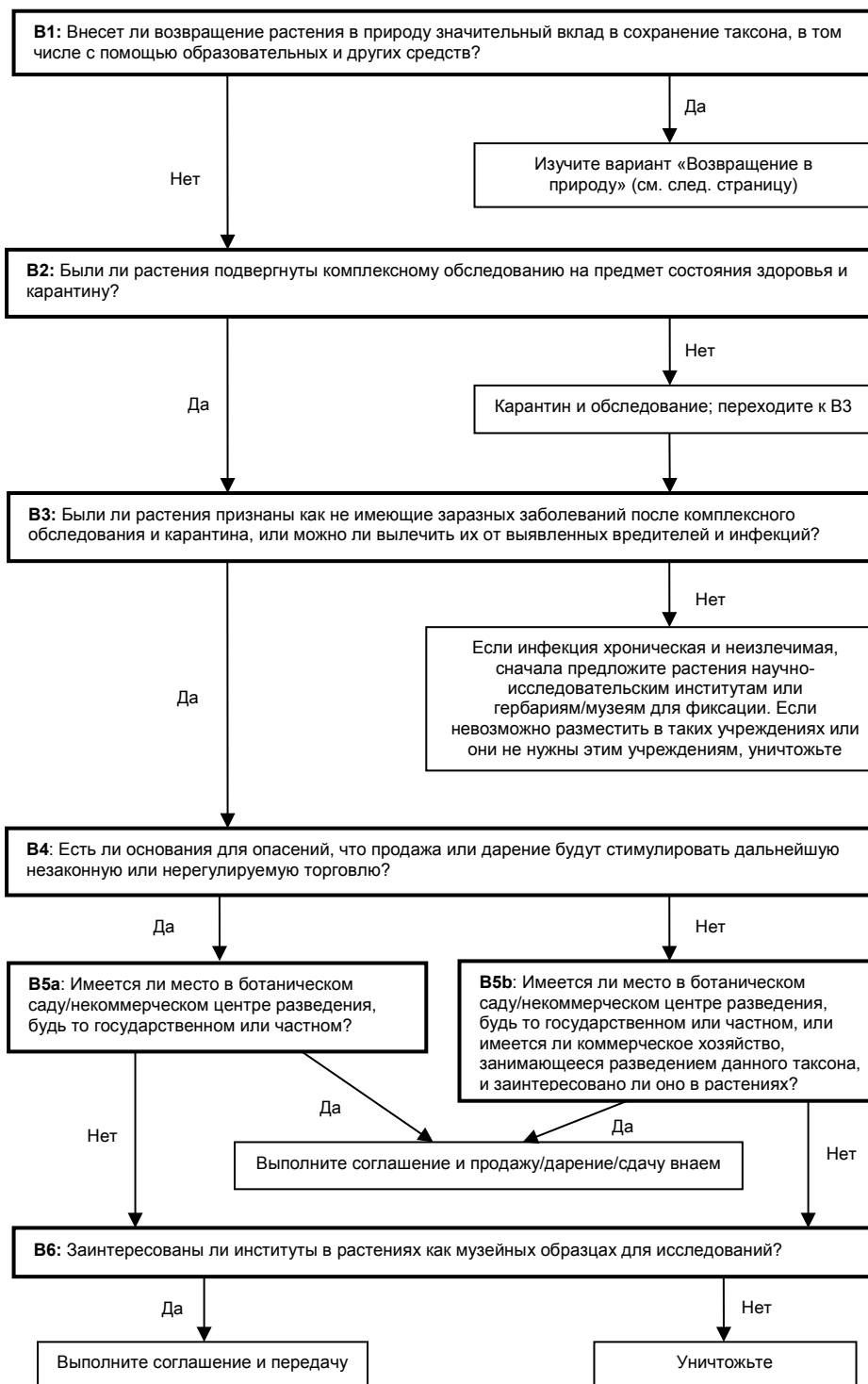
В большинстве случаев, по крайней мере, одно из этих условий, если не все, не будет выполнено. Тогда необходимо рассмотреть, либо интродукцию для сохранения за пределами исторического ареала этих видов, либо другие варианты обращения с растениями.

Следует подчеркнуть, что, если конкретный таксон конфискуется с определенной периодичностью, следует рассмотреть вопрос о создании программы реинтродукции, пополнения популяции или интродукции. Растения не должны удерживаться конфискующим органом на неопределенный срок, пока планируются такие программы, но должны быть переведены в центр содержания после консультаций с организацией, которая разрабатывает новую программу.

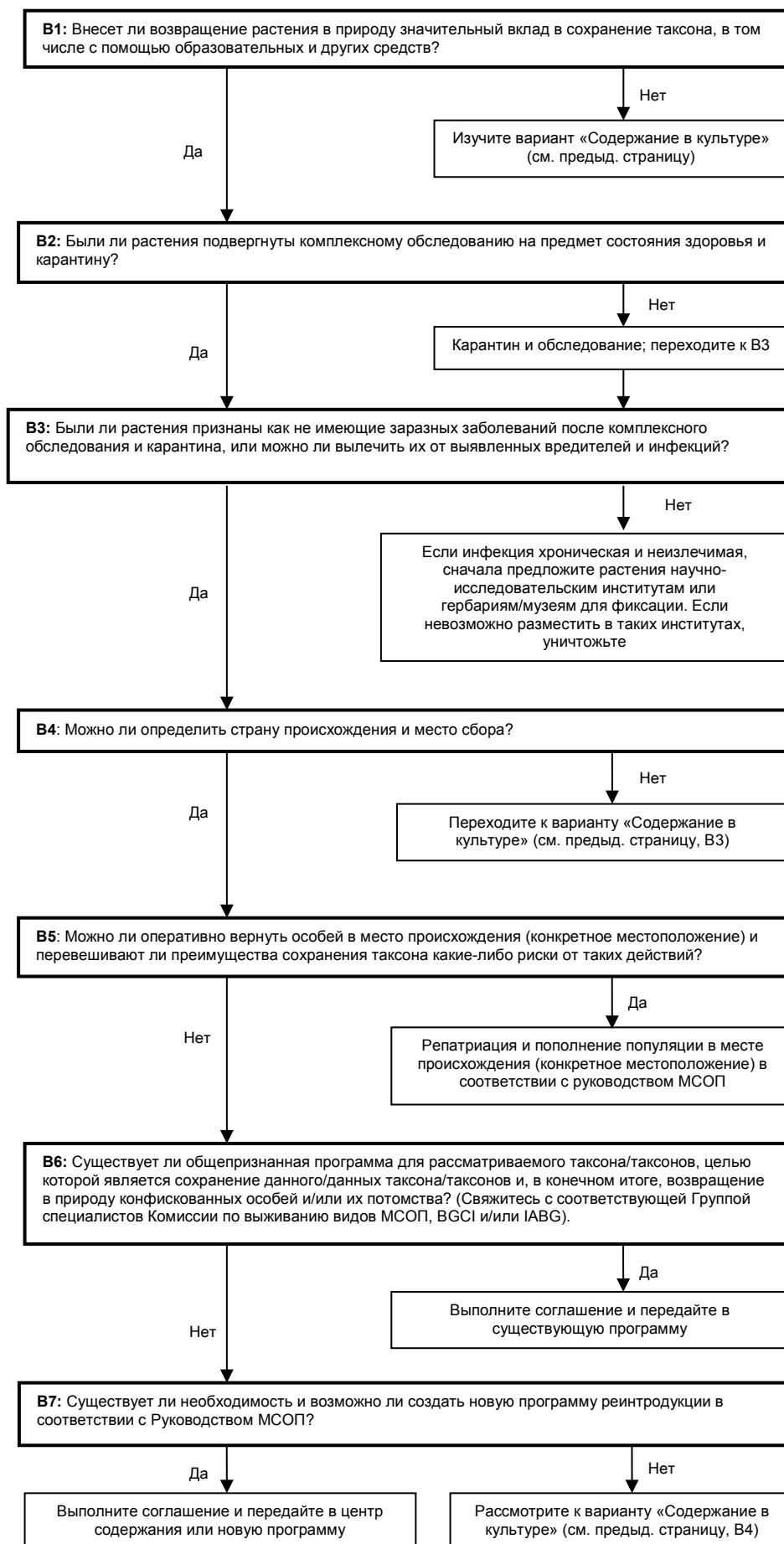
Ответ: Да: Выполните соглашение и передачу в центр содержания или новую программу.

Нет: Рассмотрите вариант "Содержание в культуре".

Дерево решений для варианта “Содержание в культуре”



Дерево решений для варианта “Возвращение в природу”



Каждой Стороне следует разработать план действий, который может быть реализован без промедления в случае ареста живых особей. Этот план действий должен быть разработан в соответствии с «Руководством СИТЕС по обращению конфискованными живыми животными» в Дополнении 1 и с «Руководством СИТЕС по обращению с конфискованными живыми растениями» в Дополнении 2. Такой план должен:

1. определить средства для выделения финансов с целью обеспечить уход, карантин, транспортировку и другие расходы, связанные с арестом и конфискацией живых особей. Финансирование может быть обеспечено путем взимания штрафов, получения возмещения от импортеров, лицензирования и оплаты таможенных пошлин импортерами и экспортерами, взимания пошлин на импорт или сборов за получение разрешения, за счет пожертвований из частных или государственных источников, получения государственных ассигнований или продажи конфискованных живых особей в случаях, если это возможно;
2. установить процедуру реализации Руководства в соответствии с внутренним законодательством и политикой Стороны;
3. определить государственные органы и персонал, уполномоченные принимать решения относительно ареста живых особей и обращения с ними, и разъяснить их роли и юрисдикцию в этом процессе. Такие органы и персонал могут включать таможенную службу, службы сельскохозяйственной инспекции, правоохранительные органы, ветеринарные учреждения, службы общественного здравоохранения, а также Административный орган и Научный орган;
4. определить, в какой орган в стране происхождения, указанный в Адресном справочнике СИТЕС, следует обратиться в случае ареста живых особей. Этот орган власти должен быть внесен в Адресный справочник СИТЕС;
5. обеспечить обучение персонала, участвующего в аресте и обращении с живыми особями, для обеспечения благополучного состояния особей, как экстренно, так и при долгосрочном содержании;
6. включать список экспертов или институтов, которые могут оказать помощь в идентификации видов, уходе и/или других технических аспектах процедуры ареста, конфискации и обращения;
7. определить и/или разработать центры для обеспечения ухода за живыми особями сразу после ареста;
8. определить центры временного содержания, которые согласились бы обеспечить надлежащий уход за арестованными живыми особями определенных таксонов до завершения процедуры конфискации;
9. определить одобренные центры и программы, расположенные в пределах страны, которые согласились бы обеспечить надлежащий уход, включая ветеринарную или фитосанитарную помощь, и которые готовы принять конфискованных живых особей определенных таксонов. Сторонам следует подготовить перечень таких центров и программ и подать в Секретариат, чтобы тот мог предоставить его Сторонам по запросу; и
10. убедиться, что Сторона приступила к оценке вариантов обращения с арестованными живыми особями сразу после их ареста.